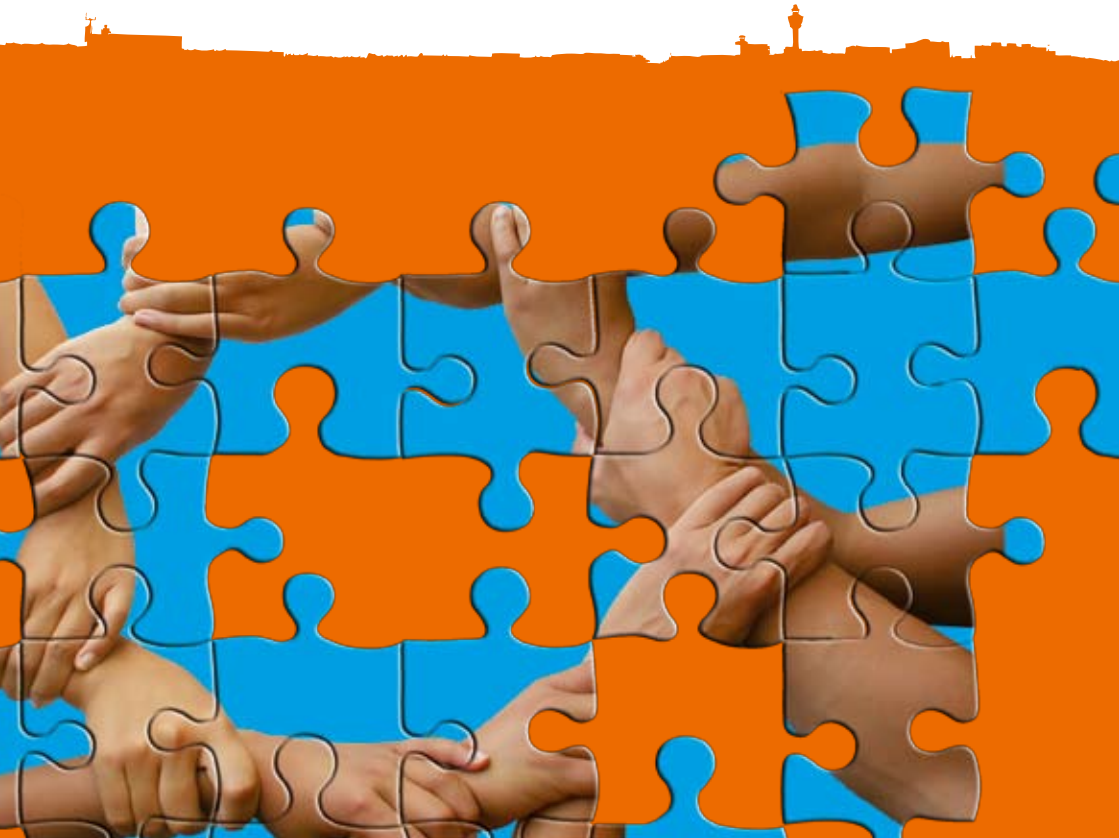


Nieuwe werkwijze toezicht rond Schiphol

convenant 'Schiphol Airport Authority'



Nieuwe werkwijze toezicht rond Schiphol

Vanaf 1 februari 2010 werkt de overheid voor enkele controle- en toezichtstaken samen met Amsterdam Airport Schiphol. De afspraken hierover worden bekrachtigd in het convenant 'Schiphol Airport Authority'. Doel is het toezicht te verbeteren. Dat wil zeggen: efficiënter toezicht houden, de processen bij de gecontroleerde bedrijven zo min mogelijk hinderen, en de handhaving van de milieu-, security- en safetyregels verbeteren. In deze folder leest u wat er verandert.

Voor wie is deze folder bestemd?

Voor alle bedrijven op en rondom luchthaven Schiphol: van luchtvaartmaatschappijen tot bouwondernemingen in de buurt. Alle organisaties waar wordt toegezien op de naleving van de milieu-, security- en safetyregels.

Wat gaat er gebeuren?

Drie toezichthoudende overheden maken samenwerkingsafspraken met Amsterdam Airport **Schiphol**. Dit zijn: de Koninklijke **Marechaussee**, het **hoogheemraadschap** van Rijnland en de **Inspectie** Verkeer en Waterstaat. Voor een deel dragen zij toezichtstaken over aan Schiphol. De partijen tekenen hierover op 29 januari 2010 een convenant, dat op 1 februari 2010 van kracht wordt.

In het convenant staan afspraken over toezicht op **safety** (veiligheid), **security** (orde en beveiliging) en **milieu** op en rondom de luchthaven. Het gaat om nieuwe afspraken, maar ook worden enkele bestaande afspraken hiermee formeel vastgelegd. Zie het schema op de volgende pagina.

Dit is een belangrijke stap in de publiek-private samenwerking tussen deze partijen. Mogelijk wordt deze samenwerking later uitgebreid met nieuwe afspraken of ook met nieuwe partners (zoals de douane of de gemeente).

Waarom is dit nodig?

De partijen kiezen voor deze nieuwe werkwijze om het toezicht beter en **efficiënter** te laten verlopen. Op dit moment houden drie organisaties inspecties bij bedrijven over deze milieu-, security- en safetyregels. Als Schiphol dat voortaan doet, houdt maar één organisatie toezicht. Bovendien is Schiphol daar de meest geschikte partij voor, aangezien deze 24 uur per dag, 7 dagen per week operationeel is op de luchthaven.



Hoe wordt het georganiseerd?

Medewerkers van **Schiphol Airport Authority** gaan de controle- en toezichtstaken uitvoeren. Schiphol Airport Authority, onderdeel van Amsterdam Airport Schiphol, is sinds juli 2009 ingericht om deze taken te kunnen uitvoeren. Bij dit vernieuwde organisatieonderdeel worden niet alleen de nieuwe taken ondergebracht die voortvloeien uit het convenant, maar ook de toezichtstaken die Schiphol als exploitant en havenmeester op dit moment al uitvoert. Schiphol is immers al verantwoordelijk voor het opstellen en controleren van interne regelgeving op het luchthavengebied.

Binnen Schiphol Airport Authority is **Airport Authority Operations** belast met handhaving en toezicht. De Operations-functionarissen zijn het eerste aanspreekpunt voor klanten van de luchthaven. Operations wordt ondersteund door Airport Authority Office voor onder meer het opstellen van toezichtsplannen of het afhandelen van overtredingen en incidenten.

De **eindverantwoordelijkheid** voor het toezicht verandert niet. Die blijft – zoals wettelijk is vastgelegd – liggen bij de ministers van Justitie en Verkeer en Waterstaat en bij de dijkgraaf, afhankelijk van de desbetreffende regelgeving. Dit betekent dat de overheid via audits steekproefsgewijs zal controleren of Schiphol haar toezichtstaken goed uitoefent. Zo wordt gewaarborgd dat de gemaakte afspraken uit het convenant worden nagekomen.

	Deelconvenanten:	Afspraak tussen Schiphol en:	Werkwijze:
Safety	1. Inspectie op obstakels op en rondom de luchthaven (twee processen)	Inspectie Verkeer en Waterstaat	Bestaand en nieuw
	2. Toezicht op de vliegtuigafhandeling op de grond	Inspectie Verkeer en Waterstaat	Nieuw
	3. Handhaving verkeersveiligheid op het luchthaventerrein (airside)	Koninklijke Marechaussee	Bestaand
Security	4. Handhaving verkeersveiligheid op de voorrijwegen (landside)	Koninklijke Marechaussee	Bestaand
Milieu	5. Oog- en oorfunctie voor toezicht op de opvang van de-icingsvloeistoffen	Hoogheemraadschap van Rijnland	Nieuw

Wat staat er precies in het convenant?

Er worden **vijf deelconvenanten** gesloten: twee tussen Schiphol en de Inspectie Verkeer en Waterstaat, twee tussen Schiphol en de Koninklijke Marechaussee, en één tussen Schiphol en het hoogheemraadschap van Rijnland. Hierna staan de deelconvenanten uitgewerkt.

1. Inspectie op **obstakels** op en rondom de luchthaven: Schiphol gaat toezien op de maximaal toegestane hoogten van kranen en andere objecten. Klopt de praktijk met de afgegeven vergunningen? Voor inspectie op het luchthaventerrein is dit al de huidige werkwijze; nu gaat dit ook gelden voor het gebied rondom de luchthaven. De Inspectie Verkeer en Waterstaat blijft verantwoordelijk voor het verstrekken van de benodigde vergunningen.
2. Toezicht op de **vliegtuigafhandeling** op de grond: Schiphol gaat toezichtsactiviteiten uitvoeren op de vliegtuigopstelplaats. Dit gebeurt aan de hand van uitgebreide checklists over de diverse afhandelingsprocessen. De Inspectie Verkeer en Waterstaat voert 'systeemtoezicht' uit op basis van informatie die Schiphol aanlevert. De inspectie beperkt zich verder tot de wettelijk verplichte audits en inspecties op luchtvaartmaatschappijen en Schiphol. Schiphol heeft in dit kader haar toelatingsregeling aangepast en een kwaliteitscertificaat* verplicht gesteld.
3. Handhaving **verkeersveiligheid** op het luchthaventerrein: Schiphol neemt het toezicht op zich voor de veilige en efficiënte afwikkeling van controles en ongevallen van het wegverkeer aan airside. Schiphol informeert de Koninklijke Marechaussee wanneer er een vermoeden bestaat van een strafbaar feit, of als er sprake is van ernstig letsel en schade van betekenis. Deze afspraak is gemaakt vanuit een gezamenlijk belang: het waarborgen van de veiligheid. Schiphol is verantwoordelijk voor veilig verkeer op weggedeelten op de luchthaven die niet tot de openbare weg behoren. De Koninklijke Marechaussee blijft verantwoordelijk voor de politietaken op de luchthaven.
4. Handhaving verkeersveiligheid op de **voorrijwegen**: Schiphol houdt toezicht op het parkeren op de wegen aan landside, de voorrijwegen. Daarvoor heeft de luchthaven buitengewoon opsporingsambtenaren (BOA's) aangesteld. Deze worden ingezet om verkeersstagnatie op de voorrijwegen te voorkomen. De Koninklijke Marechaussee (district Schiphol) en Amsterdam Airport Schiphol hebben dit afgesteld met het Openbaar Ministerie en de gemeente Haarlemmermeer. De Marechaussee (brigade Politie&Beveiliging) vanuit haar verantwoordelijkheid voor de handhaving van de verkeerswetgeving; Schiphol vanuit haar verantwoordelijkheid voor de veiligheid en de goede orde op de luchthaven (doorstroming van het verkeer op de aankomst- en vertrekpassage).
5. Oog- en oorfunctie voor toezicht op de opvang van **de-icingsvloeistoffen**: Schiphol Airport Authority controleert de uitvoering van een verbeterplan om de lozing van de-icingsvloeistoffen** tot een minimum te beperken. Schiphol heeft een vergunning gekregen van het hoogheemraadschap van Rijnland. Voorwaarde voor deze vergunning is dat de luchthaven verbeteringen doorvoert om verontreiniging van water tegen te gaan. Voor het toezicht gaat Schiphol Airport Authority nu samenwerken met Rijnland. Rijnland blijft primair toezichthouder, maar Authority-functionarissen gaan dienst doen als de 'ogen en oren' van het hoogheemraadschap: ze voeren controles uit en rapporteren over de resultaten. Schiphol Airport Authority integreert dit toezicht in haar dagelijkse toezicht op de luchthaven.

* Er zijn verschillende kwaliteitscertificaten, onder meer van IATA, de International Airport Transportation Association: ISO (International Organization for Standardization), IOSA (IATA Operational Safety Audit) en ISAGO (IATA Safety Audit for Ground Operations).

** Bij de-icing worden kritische onderdelen van vliegtuigen vrijgemaakt en vrijgehouden van winterse neerslag tot aan de start. Hierbij komt verontreinigde neerslag (de-icingsvloeistoffen, oftewel glycolen) in het oppervlaktewater.

Wat verandert er voor u?

U krijgt op de genoemde terreinen met minder toezichthouders te maken. Dit geeft meer overzicht en **duidelijkheid**, en voorkomt dat uw bedrijfsprocessen onnodig vaak worden verstoord door inspecties. Schiphol kan immers tijdens één inspectie op meerdere punten tegelijk letten. Voor u vergroot dat de **continuïteit**. Ook is de toezichthouder, Schiphol Airport Authority, 24/7 bereikbaar en inzetbaar. In de vergunningaanvraag en -verlening verandert niets.

Vragen?

Voor meer informatie over milieu-, security- en safety-toezicht op en rondom luchthaven Schiphol kunt u terecht op www.inspectieloket.nl/schiphol

Vernieuwing Toezicht: meer effect, minder last

Binnen het programma Vernieuwing Toezicht werken Rijksinspecties en andere toezichthouders aan beter toezicht en minder toezichtlast voor ondernemers en instellingen.

Deze folder is een uitgave van:
Front Office Schiphol
Postbus 575 | 2130 AN Hoofddorp

Redactie:
MIES | tekst en training
Grafisch ontwerp:
Ontwerpstudio 2 MAAL EE | www.2maalee.nl
Drukwerk:
Ministerie van Verkeer en Waterstaat

© Front Office Schiphol | Januari 2010

